

The logo consists of a large, stylized letter 'C' formed by two overlapping, dark blue outlines. The top and bottom curves of the 'C' overlap, creating a central negative space.

CoreCapital A.V.
Asset Management & Private Banking

Informe de Mercados: Noviembre
Departamento de Gestión



Noticias/Comentarios

1.

- A. Por la parte de la renta variable, prácticamente la totalidad de los índices principales han terminado el mes de noviembre en negativo, con la excepción del Nasdaq, que consigue evitar los números negativos ayudado por las caídas de las tires de los bonos de larga duración.
- B. Por la parte de renta fija, las curvas de tipos en todo el mundo han estado corrigiendo parte de la pendiente de los meses anteriores, y esto se debe principalmente a la alerta de una nueva cepa del coronavirus llamada Ómnicon. Esta nueva variante ha puesto en alerta a los mercados, recordando el miedo del comienzo de la pandemia, y dejando caídas elevadas, y sobre todo, la incertidumbre sobre las medidas que tomarán los países para protegerse del virus. Precisamente las posibles restricciones que se puedan implementar han estado lastrando los mercados durante la última quincena.
- C. Por el lado de los datos macroeconómicos, cabe destacar las peticiones de subsidios por desempleo en Estados Unidos, que han conseguido bajar de la barrera de 200.000, algo no visto desde que comenzó la pandemia. En cuanto a la creación de empleo, el país cerró el mes decepcionando con 210.000 puestos nuevos, cuando la expectativa era de 400.000, mientras que aprueba en el dato de paro, que se reduce hasta el 4,2%, por debajo de la expectativa del 4,4%. Desde la aparición de la nueva cepa Ómnicon, las miradas han vuelto a centrarse en los bancos centrales, y con la lupa puesta en la inflación. Si bien Jerome Powell, presidente de la FED, admitía que puede que sea el momento de retirar la palabra “transitoria” de la inflación, y acelerar la liquidación del programa de compra de bonos, parece que desde el BCE, Christine Lagarde aleja por ahora cualquier rumor sobre tapering o subidas de tipos para el 2022.



Renta Fija

2.

Europa

30/11/2021	1 Año	2 Años	5 Años	10 Años	Prima	Diferencia YTD 10Y
España	-0.63% ↓	-0.63% ↓	-0.31% ↓	0.40% ↓	75	-101.70
Alemania	-0.79% ↓	-0.74% ↓	-0.62% ↓	-0.35% ↓	0	-59.10
Francia	-0.77%	-0.78%	-0.40%	0.01%	36	-69.90
Reino Unido	0.32%	0.48%	0.62%	0.81%	116	-46.80
Portugal	-	-0.80%	-0.41%	0.33%	68	-139.20
Belgica	-0.54%	-0.75%	-0.52%	0.00%	35	-77.70
Finlandia	-0.80%	-0.68%	-0.49%	-0.08%	27	-62.50
Italia	-0.51%	-0.24%	0.21%	0.97%	132	-177.30

Mes de aplanamiento en las curvas principales de Europa, donde las curvas que más se aplanan son las de la periferia; por la parte core, vuelve a la zona del -0,35%, dando a entender el mercado que no ven claras las subidas de tipos para el año que viene.

América

30/11/2021	1 Año	2 Años	5 Años	10 Años	Prima	Diferencia YTD 10Y
USA	0.22% ↑	0.57% ↑	1.16% ↓	1.44% ↓	0	-123.99
Canada	0.70%	0.98%	1.40%	1.57%	12	-39.90
Mexico	6.56%	6.85%	7.32%	7.52%	608	-113.70
Chile	3.47%	5.56%	1.52%	5.87%	443	135.00
Argentina	37.38%	51.05%	-	48.23%	4679	2863.70
Brasil	9.22%	11.70%	11.33%	11.29%	985	205.90

Mes de aplanamiento en la curva de EEUU a largo plazo, mientras que repunta en el 1 y 2 años por la posible subida de tipos durante el 2022. El resto de países de América siguen manteniendo los diferenciales.

Asia

30/11/2021	1 Año	2 Años	5 Años	10 Años	Prima	Diferencia YTD 10Y
Japon	-0.12%	-0.12%	-0.09%	0.06%	0	5.40
China	2.24%	2.49%	2.67%	2.86%	142	-44.80
India	4.26%	4.20%	5.65%	6.33%	627	-104.30

Por la parte de Asia, Japón corrige el leve empinamiento del mes pasado, y deja el 10 años en 0,06%. El corto plazo sigue manteniéndose en negativo en -0,12%.

Fuente: Bloomberg; 01/12/2021

Este documento no es una recomendación personalizada de inversión, ni una oferta de contratación de servicios de inversión o instrumentos financieros concretos.

CoreCapital Finanzas A.V. S.A.U. es una entidad supervisada por la CNMV e inscrita en sus registros oficiales con el número 274. Los datos expuestos son de carácter orientativo y podrán variar en función del mercado.

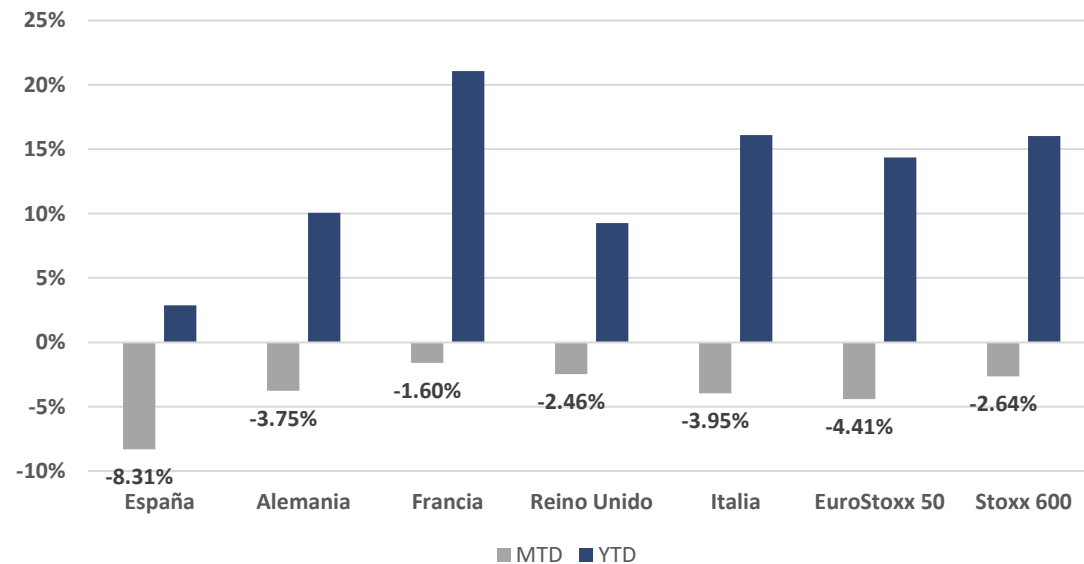


Renta Variable

3.

3. Renta Variable: EUROPA

		30/11/2021	Noviembre	3M	YTD	1Y	3Y	5Y
Europa	Ibex 35	España	-8.31%	-6.12%	2.87%	2.83%	-8.51%	-4.41%
	Dax	Alemania	-3.75%	-4.64%	10.07%	13.61%	34.14%	41.91%
	CaC	Francia	-1.60%	0.61%	21.07%	21.79%	34.32%	46.80%
	Ftse 100	Reino Unido	-2.46%	-0.85%	9.27%	12.66%	1.13%	4.06%
	Ftse MiB	Italia	-3.95%	-0.75%	16.11%	17.01%	34.53%	52.47%
	Zona Euro	EuroStoxx 50	-4.41%	-3.18%	14.37%	16.34%	28.05%	33.14%
	Europa	Stoxx 600	-2.64%	-1.68%	16.02%	18.90%	29.50%	35.37%



- Mes negativo para las principales bolsas europeas, perjudicadas por la aparición de la nueva variante del coronavirus Ómnicon. El selectivo español ha dominado las caídas, bajando un 8,31%, seguido del EuroStoxx 50, con una bajada de un 4,41%.
- En lo que llevamos de año, el Ibex reduce su revalorización notablemente, debido a las caídas de este último mes, para alcanzar la diferenciadora cifra de 2,87% en el Ytd. Mientras, índices como el CaC francés aún se mantienen por encima del 20% de revalorización.

Fuente: Bloomberg; 01/12/2021

Este documento no es una recomendación personalizada de inversión, ni una oferta de contratación de servicios de inversión o instrumentos financieros concretos.

CoreCapital Finanzas A.V. S.A.U. es una entidad supervisada por la CNMV e inscrita en sus registros oficiales con el número 274. Los datos expuestos son de carácter orientativo y podrán variar en función del mercado.

3. Renta Variable: RESTO DE BOLSAS

		30/11/2021	Noviembre	3M	YTD	1Y	3Y	5Y
Resto Europa	Noruega	Noruega	-0.96%	3.45%	21.28%	26.97%	37.20%	79.90%
	Finlandia	Finlandia	-2.15%	-4.66%	19.57%	16.90%	48.00%	51.35%
	Rusia	Rusia	-10.86%	-1.78%	17.07%	28.38%	31.84%	45.30%
	Emergentes	Emergentes	-10.64%	-4.07%	14.51%	25.46%	19.39%	40.55%
USA	USA	S&P 500	-0.83%	0.98%	21.59%	26.10%	65.46%	107.70%
	Russell 2000	Russell 2000	-4.28%	-3.29%	11.35%	20.83%	43.41%	66.29%
	Nasdaq	Nasdaq	0.25%	1.82%	20.56%	27.37%	111.96%	191.86%
	Dow Jones	Dow Jones	-3.73%	-2.48%	12.67%	16.35%	35.03%	80.32%
ASIA	Hang Seng	China	-7.49%	-9.29%	-13.79%	-10.88%	-11.44%	3.01%
	Nikkei	Japón	-3.71%	-0.95%	1.38%	5.25%	24.48%	51.96%
	India	India	-3.90%	-0.87%	21.47%	30.95%	56.14%	108.58%
	Australia	Australia	-0.93%	-3.70%	10.15%	11.33%	28.04%	33.37%
Resto America	Brasil	Brasil	-1.53%	-14.20%	-14.37%	-6.41%	13.87%	64.63%
	Mexico	Mexico	-3.14%	-6.76%	12.78%	18.96%	19.09%	9.67%
	Chile	Chile	8.32%	-1.31%	6.12%	9.91%	-13.29%	5.36%

- Mes igualmente negativo en el resto de Europa, destacando Rusia y Emergentes con caídas superiores al 10%, mientras que Finlandia y Noruega bajan a un nivel mucho menos brusco, con caídas de un 2,15% y 0,96% respectivamente.
- En cuanto a los índices de EE.UU, el Nasdaq es el único que se salva de las correcciones, terminando el mes con una subida del 0,25%, y en parte apoyado por el aplanamiento de las curvas de los bonos de larga duración. El Dow Jones termina el mes con una caída del 3,73%, debido a la variante nueva de Covid, mientras que el Russell 2000 baja un 4,28%.
- Asia-Oceanía acaba el mes con un comportamiento generalmente negativo, con caídas acentuadas en China, de un 7,49%, y en Japón e India, por encima del 3,5%. En relación a la potencia asiática, sigue la incertidumbre respecto a la crisis generada por el caso Evergrande.
- Por la parte de Latinoamérica, México lidera las caídas, con una bajada del 3,14%, mientras que Brasil consigue reducir la bajada a un 1,53%. Chile consigue revalorizarse un 8,32% en el mes.

Fuente: Bloomberg; 01/12/2021

Este documento no es una recomendación personalizada de inversión, ni una oferta de contratación de servicios de inversión o instrumentos financieros concretos.

CoreCapital Finanzas A.V. S.A.U. es una entidad supervisada por la CNMV e inscrita en sus registros oficiales con el número 274. Los datos expuestos son de carácter orientativo y podrán variar en función del mercado.

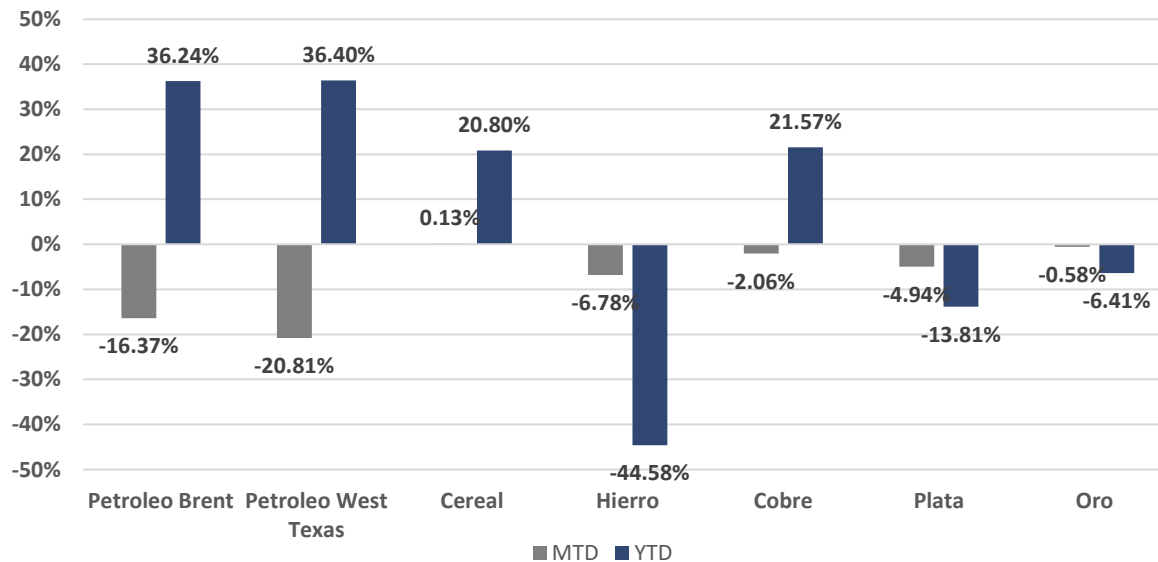


Materias Primas

4.

		30/11/2021	Noviembre	3M	YTD	1Y	3Y	5Y
Utilities	Petroleo Brent	Petroleo Brent	-16.37%	-3.32%	36.24%	48.29%	20.20%	39.83%
	Petroleo WT	Petroleo West Texas	-20.81%	-3.39%	36.40%	45.96%	29.94%	33.86%
	Wheat	Cereal	0.13%	9.48%	20.80%	33.35%	50.02%	103.35%
	Iron	Hierro	-6.78%	-35.94%	-44.58%	-36.04%	18.18%	-2.84%
	Copper	Cobre	-2.06%	-1.88%	21.57%	25.07%	54.02%	63.19%
	Silver	Plata	-4.94%	-4.99%	-13.81%	1.03%	61.52%	38.76%
	Gold	Oro	-0.58%	-2.32%	-6.41%	-0.12%	45.35%	51.49%

Materias Primas



- Mes negativo para las principales materias primas como el Petróleo, debido al miedo de que la nueva cepa de coronavirus, y las posibles nuevas restricciones, vuelva a provocar una drástica reducción de la demanda. El Brent ha bajado un 16,37% mientras que el WTI lo ha hecho un 20,81%.
- Por otro lado, los metales también han cerrado el mes en negativo, aunque con bajadas mucho menos acentuadas. En el caso del Oro, ha cerrado noviembre con una caída del 0,58%, mientras que la plata ha bajado un 4,94%, manteniéndose ambos metales en negativo en lo que llevamos de año.

Fuente: Bloomberg; 01/12/2021

Este documento no es una recomendación personalizada de inversión, ni una oferta de contratación de servicios de inversión o instrumentos financieros concretos.

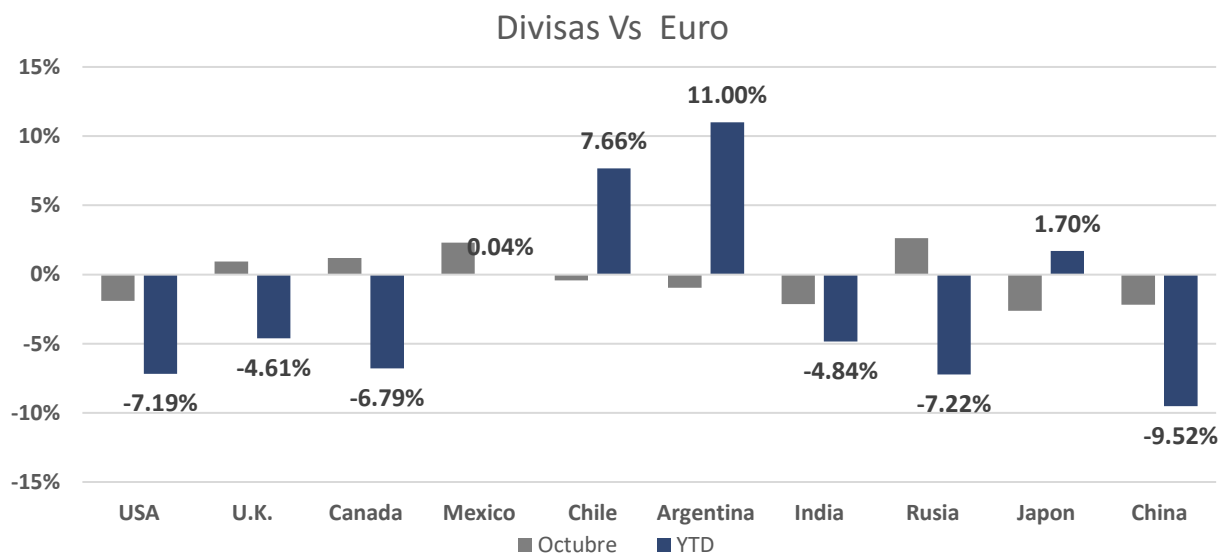
CoreCapital Finanzas A.V. S.A.U. es una entidad supervisada por la CNMV e inscrita en sus registros oficiales con el número 274. Los datos expuestos son de carácter orientativo y podrán variar en función del mercado.

Divisas

5.

5. Divisas

30/11/2021			Noviembre	3M	YTD	1Y	3Y	5Y
Euro VS Currency	Dólar	USA	-1.90%	-3.99%	-7.19%	-4.94%	0.19%	7.07%
	Libra	U.K.	0.94%	-0.70%	-4.61%	-4.77%	-3.93%	0.69%
	Dólar Canadiense	Canada	1.19%	-2.75%	-6.79%	-6.57%	-3.68%	1.84%
	Peso Mexicano	Mexico	2.31%	2.59%	0.04%	1.03%	5.54%	11.62%
	Chile	Chile	-0.43%	2.41%	7.66%	2.04%	22.84%	31.24%
	Peso	Argentina	-0.95%	-1.09%	11.00%	17.89%	167.31%	578.68%
	Rupia	India	-2.14%	-1.06%	-4.84%	-3.23%	7.89%	17.16%
	Rublo	Rusia	2.63%	-3.02%	-7.22%	-7.74%	10.73%	23.89%
	Yen	Japon	-2.62%	-1.23%	1.70%	3.13%	-0.09%	5.88%
	Yuan	China	-2.18%	-5.05%	-9.52%	-8.26%	-8.22%	-0.79%



- Durante el mes de Octubre, el dólar se ha fortalecido un 1,9% respecto al euro, pasando el EURUSD de 1,156 a 1,1338, mientras que la libra se ha debilitado, en este caso un 0,94% respecto al euro, pasando el EURGBP de 0,844 a 0,852.

Fuente: Bloomberg; 01/12/2021

Este documento no es una recomendación personalizada de inversión, ni una oferta de contratación de servicios de inversión o instrumentos financieros concretos.

CoreCapital Finanzas A.V. S.A.U. es una entidad supervisada por la CNMV e inscrita en sus registros oficiales con el número 274. Los datos expuestos son de carácter orientativo y podrán variar en función del mercado.

Macro

6.

6. Datos Macroeconómicos

Desempleo	dic.-15	dic.-16	dic.-17	dic.-18	dic.-19	dic.-20
Alemania	6.39	6.09	5.69	5.19	4.98	5.91
España	22.07	19.63	17.23	15.25	14.13	15.55
Francia	10.37	10.04	9.43	9.03	8.47	8.03
Reino Unido	5.43	4.93	4.42	4.11	3.83	4.39
Europa	8.93	8.45	7.78	7.08	6.62	7.24
EEUU	5.28	4.88	4.35	3.89	3.68	8.11
Japon	3.38	3.11	2.82	2.43	2.36	2.79

2021 E	2022 E	2022 E
5.90	5.50	5.35
16.85	15.90	15.10
9.30	8.75	8.30
6.00	5.35	4.70
7.88	7.37	7.06
5.60	4.40	4.00
3.00	2.80	2.57

El desempleo a nivel global llegó a estar en mínimos a finales de 2019, pero como consecuencia de la crisis generada por el Covid-19, todos los países han visto aumentado el desempleo, y eso se refleja en las estimaciones tanto para este año como para el siguiente, que aumentan de manera considerable.

IPC	dic.-15	dic.-16	dic.-17	dic.-18	dic.-19	dic.-20
Alemania	0.68	0.37	1.71	1.94	1.36	0.36
España	-0.63	-0.35	2.03	1.73	0.77	-0.33
Francia	0.08	0.31	1.17	2.10	1.31	0.54
Reino Unido	0.04	0.68	2.68	2.48	1.79	0.85
Europa	0.18	0.40	1.67	1.86	1.33	0.38
EEUU	0.13	1.27	2.12	2.45	1.82	1.23
Japon	0.80	-0.13	0.48	0.99	0.48	-0.02

2021 E	2022 E	2023 E
2.00	1.40	1.70
1.10	1.10	1.40
1.30	1.10	1.40
1.60	1.90	2.00
1.41	1.33	1.56
2.45	2.20	2.20
0.00	0.50	0.60

El IPC vuelve a repuntar durante Octubre de 2021, haciendo que el mercado empiece a realizar movimientos contra los nuevos datos de inflación, actualmente situados por encima del 5%, y provocados en parte por los precios de la energía, y los problemas en las cadenas de suministros.

PIB	dic.-15	dic.-16	dic.-17	dic.-18	dic.-19	dic.-20
Alemania	1.50	2.20	2.60	1.30	0.60	-4.90
España	3.80	3.00	3.00	2.40	2.00	-11.00
Francia	1.10	1.10	2.30	1.80	1.50	-8.10
Reino Unido	2.40	1.73	1.75	1.23	1.45	-
Europa	2.26	1.85	2.46	1.84	1.35	-5.98
EEUU	3.10	1.70	2.30	3.00	2.20	-3.50
Japon	1.60	0.75	1.68	0.55	0.28	-4.88

2021 E	2022 E	2022 E
3.30	4.10	1.80
5.80	5.50	2.60
5.60	4.00	2.05
5.00	5.60	2.00
4.19	4.21	2.01
5.80	4.00	2.40
2.80	2.10	1.30

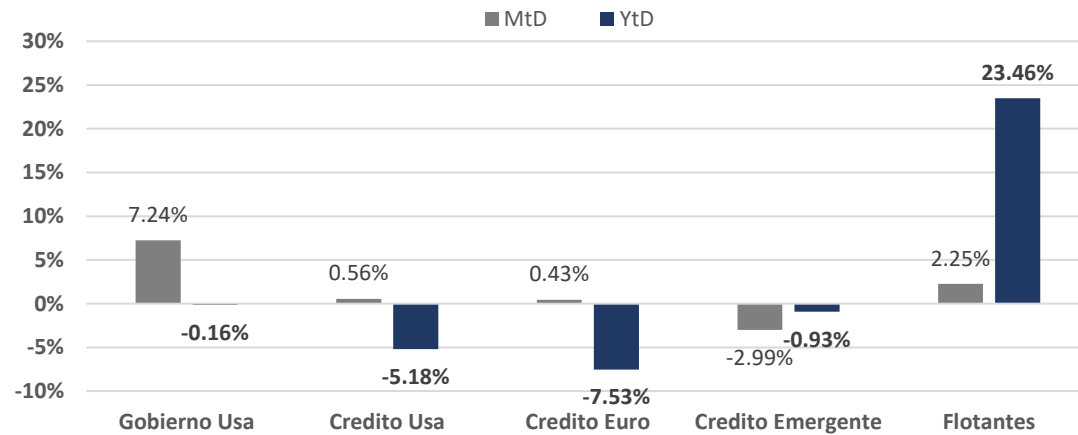
El PIB en toda la zona Euro registro una expansión de un 2,2% en el tercer trimestre una decima superior al anterior trimestre, que se situaba en 2,1%.

Fuente: Bloomberg; 01/12/2021

Este documento no es una recomendación personalizada de inversión, ni una oferta de contratación de servicios de inversión o instrumentos financieros concretos.

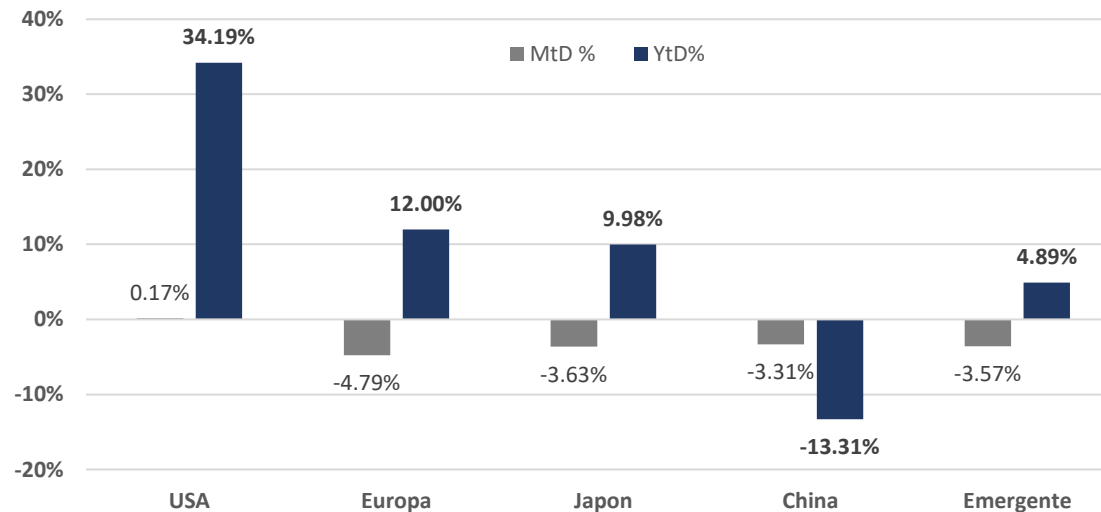
CoreCapital Finanzas A.V. S.A.U. es una entidad supervisada por la CNMV e inscrita en sus registros oficiales con el número 274. Los datos expuestos son de carácter orientativo y podrán variar en función del mercado.

Renta Fija:



- Los flujos de capital en la renta fija durante el mes han tenido un comportamiento positivo en líneas generales, vendiendo las partes con mas riesgo como son la parte emergente y prácticamente plano en el crédito. Solo gobiernos sube en patrimonio.
- Durante lo que va de año, siguen las caídas en los activos en general por el futuro repunte que puede tener la inflación, donde solo los bonos flotantes siguen en positivo en el año.

Renta Variable:

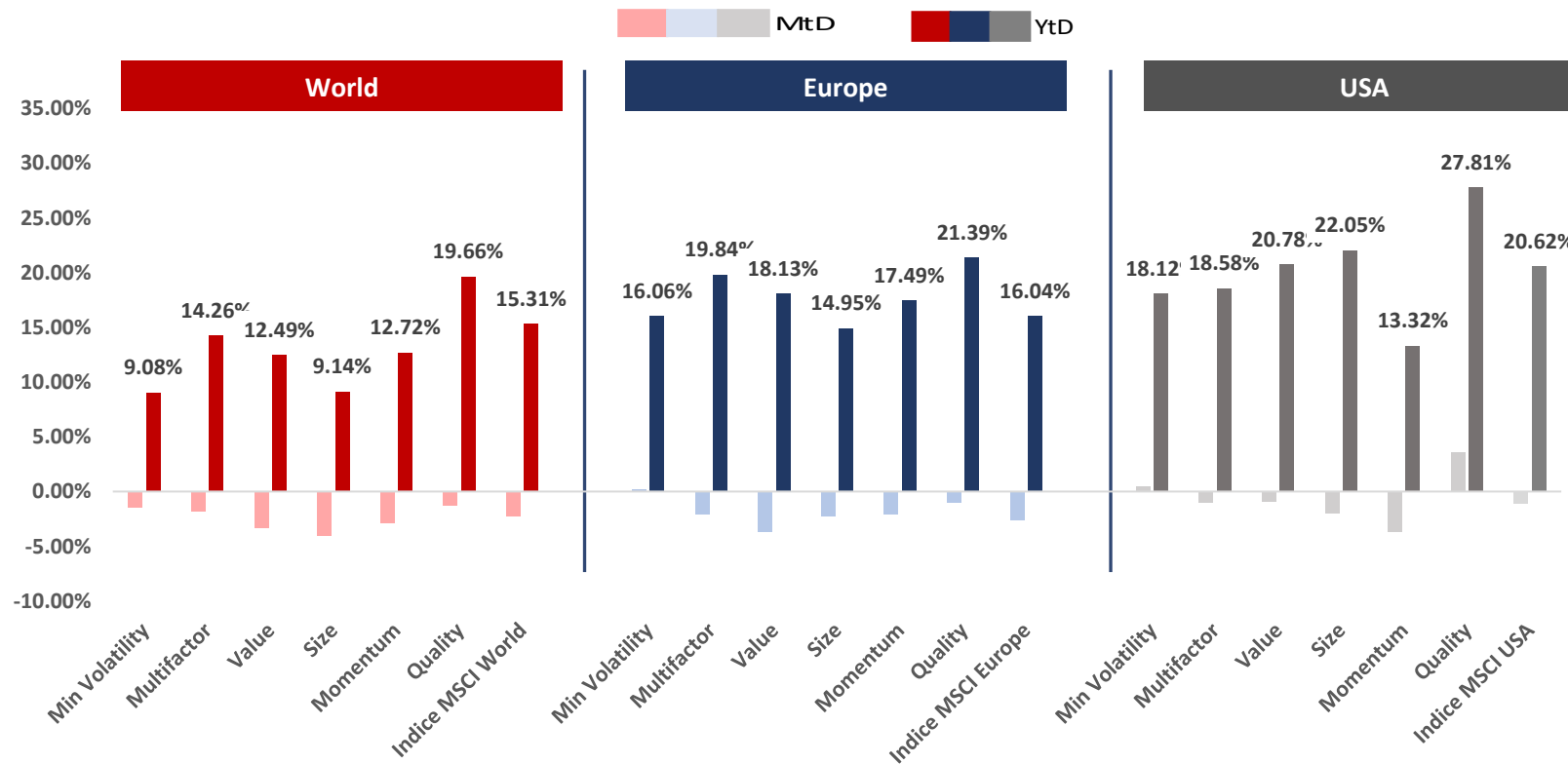


- Los flujos de capital en renta variable durante el mes han sido generalmente negativos, en especial en Europa. Por la parte de USA termina en mes plano.
- Durante el año, las captaciones han tenido un comportamiento positivo, con especial crecimiento en los países mas desarrollados como USA, Europa y Japón. China cae más de un 13% en lo que va de año.

Fuente: Bloomberg; 01/12/2021

Este documento no es una recomendación personalizada de inversión, ni una oferta de contratación de servicios de inversión o instrumentos financieros concretos. CoreCapital Finanzas A.V. S.A.U. es una entidad supervisada por la CNMV e inscrita en sus registros oficiales con el número 274. Los datos expuestos son de carácter orientativo y podrán variar en función del mercado.

6. Estrategias De Inversión



- Mes negativo para todas las estrategias, con la única excepción del **Min Volatility** en **USA**. El resto caen a la par que las principales bolsas, en un contexto en el que podrían volver ciertas restricciones, debido a la nueva variante de Coronavirus, Ómnicon. Una de las estrategias más perjudicadas durante el mes ha sido el **value**, principalmente a nivel global y en Europa, seguido del **Size**. En Estados Unidos ha sido la estrategia del **Momentum** la que más ha perdido.
- En el año las estrategias tienen un comportamiento positivo, donde de manera global destaca el **quality**. No obstante, aunque todas las temáticas gozan de buenas rentabilidades en lo que llevamos de año, destacan **USA** y **Europa** sobre el resto del mundo.

Fuente: Bloomberg; 01/12/2021

Este documento no es una recomendación personalizada de inversión, ni una oferta de contratación de servicios de inversión o instrumentos financieros concretos.

CoreCapital Finanzas A.V. S.A.U. es una entidad supervisada por la CNMV e inscrita en sus registros oficiales con el número 274. Los datos expuestos son de carácter orientativo y podrán variar en función del mercado.

Este documento ha sido elaborado por CoreCapital Finanzas A.V., S.A.U. como mero documento informativo y/o publicitario y en ningún caso es una recomendación personalizada de inversión ni una oferta de contratación de servicios de inversión o instrumentos financieros.

La información que incluye la misma se ha obtenido de fuentes consideradas como fiables y se ha tenido un cuidado razonable para garantizar que la información no sea incierta ni equívoca en el momento de su publicación. CoreCapital Finanzas A.V., S.A.U. excluye expresamente toda responsabilidad por errores u omisiones o por el mal uso de esta información.

El plan de formación de los gestores patrimoniales y agentes de CoreCapital Finanzas A.V., S.A.U. incluye la obtención de la acreditación EFA (European Financial Advisor). Éstos cuentan con la debida cualificación profesional para la prestación de todos los servicios prestados por CoreCapital Finanzas A.V., S.A.U.

La recomendación específica sobre servicio/s y/o /producto/s y la contratación de los mismos exige la realización de los test MIFID exigibles por la legislación vigente aplicable con carácter previo a través de CoreCapital Finanzas A.V., S.A.U. Dichos test tienen por objeto permitir a la entidad poder evaluar respecto del cliente su situación financiera, experiencia y conocimientos sobre los productos y servicios financieros, así como los objetivos de inversión del receptor y la adecuación de los productos y/o servicios al mismo.

CoreCapital Finanzas A.V., S.A.U. advierte a sus clientes sobre las características y los riesgos generales de valores y/o instrumentos financieros a través de su página web. Dicha información se complementa con la específica de cada producto o servicio de inversión que se facilita previamente a su contratación. En particular CoreCapital Finanzas A.V., S.A.U. advierte de que el valor de todo tipo de inversiones puede subir o bajar, circunstancia que el receptor debe asumir al invertir, incluso debe valorarse el riesgo de no recuperar el importe invertido, en parte o en su totalidad.

Cualquier decisión de inversión sobre un valor o instrumento financiero debería adoptarse teniendo en cuenta la información pública existente sobre dicho valor o instrumento financiero. En cualquier supuesto, antes de decidir sobre cualquier inversión, el receptor debe comprender adecuadamente las características y los riesgos que puede conllevar la contratación del/de los servicios y/o /producto/s contenido/s en la presentación y tomar en consideración sus circunstancias personales, económicas y fiscales.

CoreCapital Finanzas A.V., S.A.U. no presta servicios de asesoramiento legal o fiscal en el marco de una relación de servicios profesionales específica. CoreCapital Finanzas A.V., S.A.U. recomienda firmemente al destinatario del presente documento que solicite asesoramiento profesional externo sobre las implicaciones legales/fiscales derivadas de su situación.

CoreCapital Finanzas A.V., S.A.U., con domicilio en Paseo de la Castellana, 52 – 28046 Madrid, es una entidad supervisada por la Comisión Nacional del Mercado de Valores e inscrita en sus registros oficiales con el número 274.

© CoreCapital Finanzas A.V., S.A.U. Reservados todos los derechos. Queda totalmente prohibida la reproducción y uso no autorizado de este documento.



CoreCapital A.V.
Asset Management & Private Banking